

# DoorProtect Benutzerhandbuch

Aktualisiert August 20, 2021



**DoorProtect** ist ein drahtloser Tür- und Fensteröffnungsmelder, der für den Einsatz in Innenräumen konzipiert ist. Er kann mit einer vorinstallierten Batterie bis zu 7 Jahre betrieben werden und kann mehr als 2 Millionen Öffnungen erkennen. DoorProtect hat eine Buchse zum Anschluss eines externen Melders.



Das Funktionselement von DoorProtect ist ein geschlossenes Kontakt-Reed-Relais. Es besteht aus ferromagnetischen Kontakten, die in einer Glühbirne angeordnet sind und unter der Wirkung eines Konstantmagneten einen kontinuierlichen Stromkreis bilden.

DoorProtect arbeitet innerhalb des Ajax-Sicherheitssystems und verbindet sich über das geschützte Jeweller-Funkprotokoll. Die Kommunikationsreichweite beträgt bis zu 1.200 m in der Sichtlinie. Mit den Integrationsmodulen uartBridge oder ocBridge Plus kann DoorProtect als Teil von Sicherheitssystemen von Drittanbietern verwendet werden.

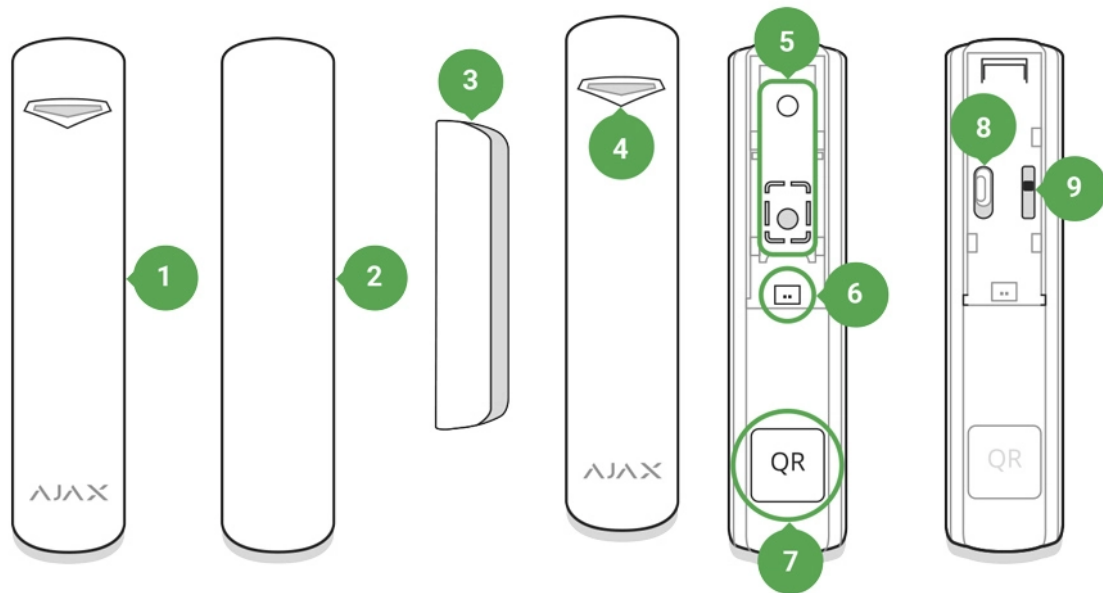
Der Melder wird über Ajax-Apps für iOS, Android, macOS und Windows eingerichtet. Die App benachrichtigt den Benutzer über alle Ereignisse durch

Push-Benachrichtigung, SMS und Anrufe (falls aktiviert).

Das Ajax-Sicherheitssystem ist autark, der Benutzer kann es jedoch mit der zentralen Überwachungsstation eines privaten Sicherheitsdienstes verbinden.

## Öffnungsmelder DoorProtect kaufen

### Funktionselemente



1. DoorProtect
2. Großer Magnet (soll rechts von dem Melder platziert werden)
3. Kleiner Magnet (soll rechts von dem Melder platziert werden)
4. LED-Anzeige
5. SmartBracket-Befestigungsplatte (ein perforiertes Teil ist erforderlich, um den Manipulationsschutz im Falle eines Versuchs, den Melder zu demontieren, zu betätigen. Nicht herausbrechen!)
6. Anschlussbuchse für externen Melder
7. QR-Code
8. Geräteschalter
9. Manipulationstaste

# Funktionsprinzip

DoorProtect besteht aus zwei Teilen: dem Melder mit einem versiegelten Kontakt-Reed-Relais und dem Konstantmagneten. Befestigen Sie den Melder am Türrahmen, während der Magnet am beweglichen Flügel oder am Schiebeteil der Tür angebracht werden kann. Befindet sich das versiegelte Kontakt-Reed-Relais innerhalb des Erfassungsbereichs des Magnetfelds, schließt es den Stromkreis, d. h. der Melder ist geschlossen. Das Öffnen der Tür drückt den Magneten aus dem versiegelten Kontakt-Reed-Relais heraus und öffnet den Stromkreis. So erkennt der Melder die Öffnung.



Bringen Sie den Magneten **RECHTS** vom Melder an.



Ein kleiner Magnet funktioniert in einem Abstand von 1 cm, der große – bis zu 2 cm.

Nach der Betätigung sendet DoorProtect das Alarmsignal sofort an die Zentrale, aktiviert die Sirenen und benachrichtigt den Benutzer und den Sicherheitsdienst.

## Kopplung des Melders

Bevor Sie mit der Kopplung beginnen:

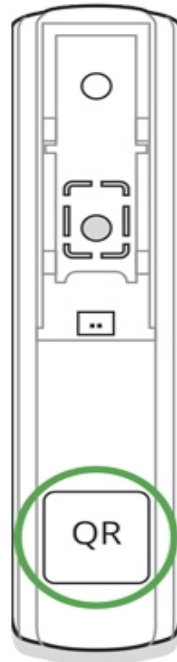
1. Folgen Sie der Hub-Zentrale-Benutzerhandbuch und installieren Sie die [Ajax-Anwendung](#). Erstellen Sie das Konto, fügen Sie die Hub-Zentrale hinzu und erstellen Sie mindestens einen Raum.
2. Schalten Sie die Hub-Zentrale ein und überprüfen Sie die Internetverbindung (über Ethernet-Kabel und/oder GSM-Netz).
3. Stellen Sie sicher, dass die Hub-Zentrale deaktiviert ist und nicht aktualisiert wird, indem Sie den Status in der App überprüfen.



Nur ein Benutzer mit Administratorrechten kann das Gerät zur Hub-Zentrale hinzufügen.

## So verbinden Sie den Melder mit der Hub-Zentrale:

1. Wählen Sie **Gerät hinzufügen** in der Ajax-App.
2. Benennen Sie das Gerät, scannen Sie oder geben Sie den **QR-Code** ein (befindet sich auf dem Meldergehäuse und der Verpackung) und wählen Sie den Aufstellungsraum aus.



3. Tippen Sie auf **Hinzufügen** – der Countdown beginnt.
4. Schalten Sie das Gerät ein.



Damit Erkennung und Verbindung erfolgen kann, muss sich das Melder im Empfangsbereich des drahtlosen Netzwerks der Hub-Zentrale befinden (an einem einzelnen geschützten Objekt).

Die Verbindungsanfrage wird im Moment des Einschaltens des Geräts für kurze Zeit übertragen.


Wenn das Gerät nicht gekoppelt werden konnte (LED blinkt einmal pro Sekunde), schalten Sie es für 5 Sekunden aus und versuchen Sie es erneut.

Der an die Hub-Zentrale angeschlossene Melder erscheint in der Liste der Geräte in der App. Die Aktualisierung der Melderstatus in der Liste hängt von dem in den Hub-Einstellungen eingestellten Geräte-Ping-Intervall ab (der Standardwert beträgt 36 Sekunden).

## Verbindung zu Sicherheitssystemen von Drittanbietern

Zum Anschluss des Melders an eine Sicherheitszentraleinheit eines Drittanbieters unter Verwendung der Integrationsmodule [Ajax uartBridge](#) oder [Ajax ocBridge Plus](#) befolgen Sie die Empfehlungen im Benutzerhandbuch des jeweiligen Geräts.

## Status

1. Geräte 

2. DoorProtect

Parameter	Wert
Temperatur	Die Temperatur des Melders. Die Temperatur wird am Prozessor gemessen und ändert sich allmählich
Jeweller-Signalstärke	Die Signalstärke zwischen Hub-Zentrale und dem Melder
Verbindung	Der Verbindungsstatus zwischen der Hub-Zentrale und dem Melder
Akku-Ladung	Ladezustand der Batterie das Gerät. Wird in Prozentsatz angezeigt

## Anzeige der Batterieladung in Ajax-Apps

Gehäusedeckel	Der Manipulationsstatus, der auf die Ablösung oder Beschädigung des Meldergehäuses reagiert
Eingangsverzögerung (sek)	Verzögerung beim Betreten
Ausgangsverzögerung (sek)	Verzögerung beim Verlassen
ReX	Zeigt an, ob der Melder durch einen Funk-Repeater geleitet wird
Primäre Melder	Der Status des primären Melders
Sekundär-Melder	Der Status des an DoorProtect angeschlossenen externen Melders
Immer aktiv (24h)	Falls aktiv, ist der Melder immer im Scharfschaltungsmodus
Vorübergehende Deaktivierung	<p>Zeigt den Status der Funktion des vorübergehend deaktivierten Gerätes an:</p> <ul style="list-style-type: none"><li>• <b>Nein</b> – das Gerät arbeitet im normalen Modus und überträgt alle Ereignisse.</li><li>• <b>Nur Gehäuse</b> – der Administrator der Hub-Zentrale hat die Benachrichtigungen der Manipulationsschalter deaktiviert.</li><li>• <b>Vollständig</b> – das Gerät wird durch den Hub-Administrator vollständig vom Systembetrieb ausgeschlossen. Das Gerät führt keine Systembefehle aus und meldet keine Alarmer oder andere Ereignisse.</li><li>• <b>Nach Alarmanzahl</b> – das Gerät wird vom System automatisch deaktiviert, wenn die Anzahl der Alarmer überschritten wird (wird in den Einstellungen der automatischen Gerätedeaktivierung eingerichtet). Diese Funktion ist in der Ajax PRO App konfigurierbar.</li><li>• <b>Nach Timer</b> – das Gerät wird vom System automatisch abgeschaltet, wenn der Wiederherstellungs-Timer abläuft (wird in den Einstellungen der automatischen Gerätedeaktivierung eingerichtet). Diese Funktion ist in der Ajax PRO App konfigurierbar.</li></ul>

Firmware	Die Firmware-Version des Melders
Kennung	Die Geräteerkennung

## Einrichten

1. Geräte 

2. DoorProtect

3. Einstellung 

Einstellung	Wert
Erstes Feld	Der Meldername kann bearbeitet werden
Raum	Auswählen des virtuellen Raums, dem das Gerät zugewiesen wird
Eingangsverzögerung (sek)	Einstellung der Verzögerung beim Betreten
Ausgangsverzögerung (sek)	Einstellung der Verzögerung beim Verlassen
Verzögerungen im Nachtmodus	Verzögerung ist aktiviert, wenn der Nachtmodus verwendet wird
Scharfschalten im Nachtmodus	Falls aktiv, schaltet der Melder bei Verwendung des Nachtmodus in den Scharfschaltungsmodus
LED-Alarmanzeige	Ermöglicht es Ihnen, das Blinken der LED-Anzeige während eines Alarms zu deaktivieren. Verfügbar für Geräte mit Firmware-Version 5.55.0.0 oder höher  <b><u>Ermitteln der Firmware-Version oder ID des Melders oder Geräts</u></b>
Primär-Melder	Falls aktiv, reagiert DoorProtect primär auf das Öffnen/Schließen
Externer Kontakt aktiviert	Falls aktiv, registriert der Melder externe Melder-Alarmer
Immer aktiv	Falls aktiv, registriert der Melder immer das Öffnen/Schließen
Alarmierung durch Sirene, Wenn Kontakt geöffnet	Wenn aktiviert, <b>werden die mit Anlage</b>

	<b>verbundene Sirenen</b> aktiviert, wenn beim Öffnen der Tür oder des Fensters aktiviert
Alarmierung durch Sirene, wenn externer Kontakt geöffnet ist	Wenn aktiviert, <b>werden die mit Anlage verbundene Sirenen</b> aktiviert, wenn während eines externen Melderalarms aktiviert
Jeweller Signalstärketest	Schaltet den Melder in den Signalstärketestmodus
Erfassungsbereichstest	Schaltet den Melder auf den Erfassungsbereichstest um
Dämpfungsprüfung	Schaltet den Melder in den Signaldämpfungs-Testmodus (verfügbar für Detektoren mit <b>Firmware-Version 3.50 und höher</b> )
Vorübergehende Deaktivierung	<p>Erlaubt dem Benutzer, das Gerät zu trennen, ohne es ganz aus dem System zu entfernen.</p> <p>Es stehen zwei Optionen zur Verfügung:</p> <ul style="list-style-type: none"> <li>• <b>Vollständig</b> – das Gerät führt keine Systembefehle aus, kann nicht über Automatisierungsszenarien angesteuert werden und das System ignoriert Alarme und andere Benachrichtigungen dieses Geräts</li> <li>• <b>Nur Deckel</b> – das System ignoriert nur Benachrichtigungen über das Auslösen der Manipulationsschutztaaste (Abnehmen des Gerätedeckels)</li> </ul> <p><b><u>Mehr über vorübergehende Deaktivierung erfahren</u></b></p> <p>Das System kann Geräte auch automatisch abschalten, wenn die eingestellte Anzahl von Alarmen überschritten wird oder wenn der Wiederherstellungs-Timer abläuft.</p> <p><b><u>Weitere Informationen zur automatischen Deaktivierung</u></b></p>
Benutzerhandbuch	Öffnet das Benutzerhandbuch des Melders
Gerät entkoppeln	Trennt den melder von der hub-zentrale und löscht seine einstellungen



# Anzeige

Ereignis	Anzeige	Hinweis
Einschalten des Melders	Leuchtet ungefähr eine Sekunde lang grün	
Melder zur Verbindung mit der <u>Hub-Zentrale</u> , der <u>ocBridge Plus</u> und der <u>uartBridge</u>	Leuchtet für einige Sekunden	
Alarm-/Manipulationsschutz-Aktivierung	Leuchtet ungefähr eine Sekunde lang grün	Der Alarm wird einmal in 5 Sekunden gesendet
Batterie muss ersetzt werden	Während des Alarms leuchtet sie langsam grün und erlischt dann langsam	Der Austausch der Melderbatterie wird im Abschnitt Austausch der <u>Batterie beschrieben</u>

## Funktionsprüfung

Das Ajax-Sicherheitssystem ermöglicht die Durchführung von Tests zur Überprüfung der Funktionalität angeschlossener Geräte.

Die Tests beginnen nicht sofort, sondern standardmäßig innerhalb von 36 Sekunden. Die Startzeit hängt vom Ping-Intervall ab (der Abschnitt über die „**Jeweller**“-Einstellungen in den Hub-Zentrale-Einstellungen).

### Jeweller-Signalstärketest

### Test des Erkennungsbereichs

### Dämpfungsprüfung

## Installieren des Melders

## Auswählen des standorts

Der Standort von DoorProtect wird durch die Entfernung zur Hub-Zentrale und das Vorhandensein von Hindernissen zwischen den Geräten bestimmt, die die

Übertragung des Funksignals behindern: Wände, eingelegte Böden, große Gegenstände, die sich im Raum befinden.



Gerät ist nur für die Innenraummontage vorgesehen.



Überprüfen des Signalpegels am Installationsort

Wenn der Signalpegel niedrig ist (ein Balken), können wir keinen stabilen Betrieb des Sicherheitssystems garantieren. Ergreifen Sie alle möglichen Maßnahmen, um die Qualität des Signals zu verbessern! Bewegen Sie das Gerät mindestens – schon eine Verschiebung von 20 cm kann die Qualität des Empfangs deutlich verbessern.

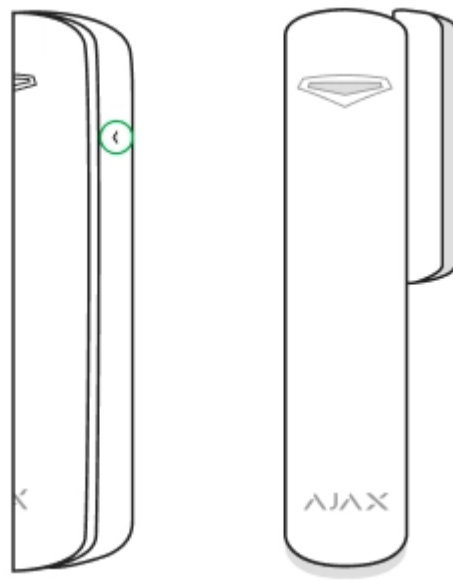
Wenn das Gerät nach dem Verschieben immer noch eine geringe oder instabile Signalstärke hat, verwenden Sie den [ReX Funk-Repeater](#).

Der Melder befindet sich entweder innerhalb oder außerhalb des Türrahmens (Fensterrahmen).

Wenn der Melder in den senkrechten Ebenen (innerhalb des Gehäuses/Rahmens) installiert wird, verwenden Sie den kleinen Magneten. Der Abstand zwischen Magnet und Melder sollte 1 cm nicht überschreiten.

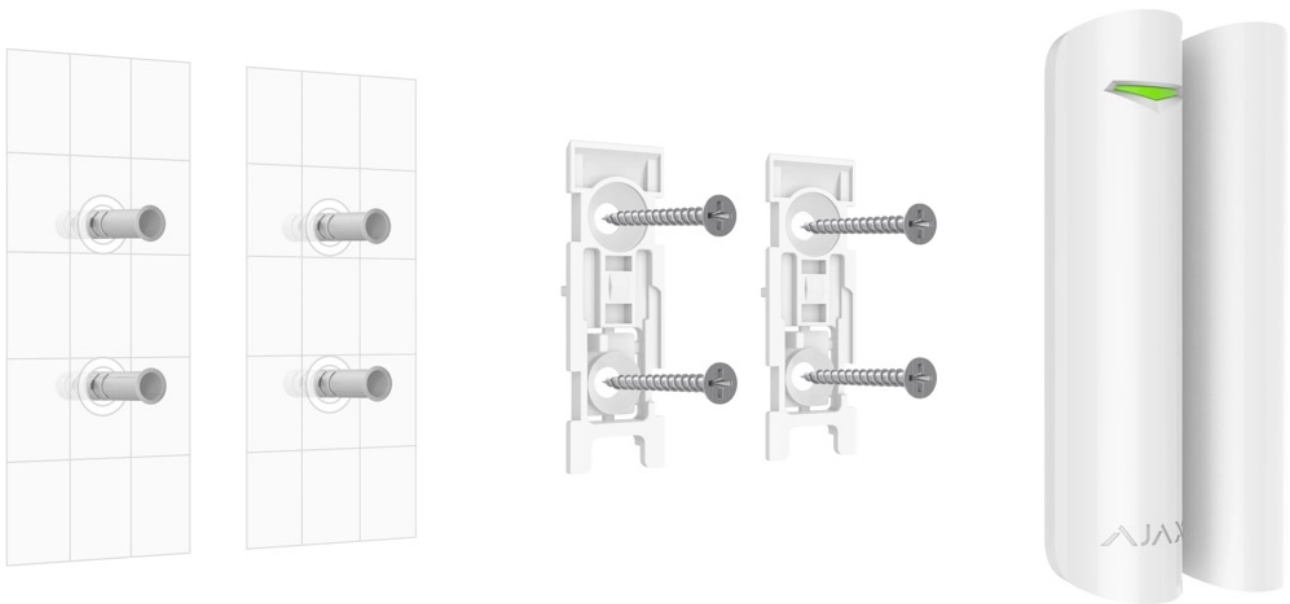
Wenn Sie die Teile von DoorProtect in der gleichen Ebene positionieren, verwenden Sie den großen Magneten. Seine Auslöseschwelle beträgt 2 cm.

**Bringen Sie den Magneten am beweglichen Teil der Tür (Fenster) rechts vom Melder an.** Seite des Melders, von der aus der Magnet montiert werden soll, ist mit einem Pfeil markiert. Falls erforderlich, kann der Melder horizontal positioniert werden.



## Installieren des melders

Vergewissern Sie sich vor der Installation des Melders, dass Sie den optimalen Standort gewählt haben und dieser den Richtlinien dieses Handbuchs entspricht!



1. Befestigen Sie die SmartBracket-Befestigungsplatten und den Magneten mit den mitgelieferten Schrauben. Wenn Sie andere Befestigungselemente verwenden, stellen Sie sicher, dass diese die Platte nicht beschädigen oder verformen.



Doppelseitiges Klebeband darf nur zur vorübergehenden Befestigung verwendet werden. Das Band wird im Laufe der Zeit austrocknen, was zum Herunterfallen Sturz von DoorProtect und zur Auslösung des Sicherheitssystems führen kann. Darüber hinaus kann das Gerät durch einen Stoß ausfallen.

2. Legen Sie den Melder auf die Befestigungsplatte. Sobald der Melder in SmartBracket befestigt ist, blinkt er mit einer LED, die signalisiert, dass der Manipulationsschutz geschlossen ist.



Wenn die Leuchtanzeige nach der Installation in SmartBracket nicht blinkt, überprüfen Sie den Status der Manipulation in der Ajax-App und dann die Befestigungsdichte der Platte.

Wenn der Melder von der Oberfläche abgerissen oder von der Befestigungsplatte entfernt wird, erhalten Sie eine Benachrichtigung.

3. Legen Sie den Magneten auf die Befestigungsplatte.

### **Installieren Sie den Melder nicht wie folgt:**

1. außerhalb der Räumlichkeiten (im Freien);
2. in der Nähe von Metallgegenständen oder Spiegeln, die eine Dämpfung oder Interferenz des Signals verursachen;
3. innerhalb von Räumlichkeiten, in denen die Temperatur und die Luftfeuchtigkeit über den zulässigen Grenzwerten liegen;
4. näher als 1 m von der Hub-Zentrale entfernt.

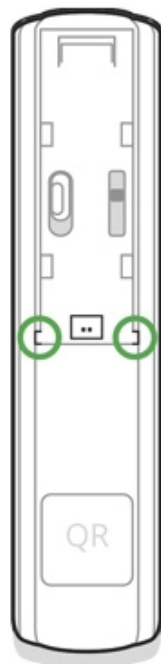
## **Anschließen eines verdrahteten Melders eines Drittanbieters**

Ein verdrahteter Melder mit dem Öffnerkontaktyp kann über die außen angebrachte Anschlussklemme an DoorProtect angeschlossen werden.



Wir empfehlen, einen drahtgebundenen Melder in einem Abstand von nicht mehr als 1 Meter zu installieren – eine Erhöhung der Drahtlänge erhöht das Risiko seiner Beschädigung und verringert die Qualität der Kommunikation zwischen den Meldern.

Um den Draht aus dem Meldergehäuse herauszuführen, brechen Sie den Stecker heraus:



Wenn der externe Melder betätigt wird, erhalten Sie eine Benachrichtigung.

## Wartung des Melders und Batteriewechsel

Überprüfen Sie die Funktionsfähigkeit des DoorProtect-Melders regelmäßig.

Reinigen Sie das Meldergehäuse von Staub, Spinnweben und anderen Verunreinigungen, falls diese auftreten. Verwenden Sie eine weiche, trockene Serviette, die für die Wartung der Geräte geeignet ist.

Verwenden Sie zur Reinigung des Melders keine Substanzen, die Alkohol, Aceton, Benzin und andere aktive Lösungsmittel enthalten.

Die Batterielebensdauer hängt von der Batteriequalität, der Betätigungsfrequenz des Melders und dem Ping-Intervall der Melder durch die Hub-Zentrale ab.

Wenn sich die Tür 10 Mal am Tag öffnet und das Ping-Intervall 60 Sekunden beträgt, dann funktioniert DoorProtect bis zu 7 Jahre mit der vorinstallierten Batterie. Wenn Sie das Ping-Intervall von 12 Sekunden einstellen, reduzieren Sie die Lebensdauer der Batterie auf 2 Jahre.

### Wie lange funktionieren Batterien in Ajax-Geräten und was beeinflusst deren Lebensdauer

Wenn die Melderbatterie entladen ist, erhalten Sie eine Benachrichtigung, und die LED leuchtet sanft auf und erlischt, wenn der Melder oder der Manipulator betätigt wird.

### Batterie beschrieben

## Technische Daten

Sensor	Abgedichtetes Kontakt-Reed-Relais
Sensorressource	2 000 000 Öffnungen
Auslöseschwelle des Melders	1 cm (kleiner Magnet) 2 cm (großer Magnet)
Anti-Manipulationsschalter	Ja
Buchse zum Anschluss von Draht-gebundenen Meldern	Ja, NC
Frequenzband	868,0 – 868,6 MHz oder 868,7 – 869,2 MHz je nach Verkaufsregion

Kompatibilität	Funktioniert mit Ajax <a href="#">hubs</a> , <a href="#">Funk-Repeater</a> , <a href="#">ocBridge Plus</a> , <a href="#">uartBridge</a>
Maximale HF-Ausgangsleistung	Bis zu 20 mW
Modulation	GFSK
Funkreichweite	Bis zu 1.200 m (ohne Hindernisse)  <a href="#">Mehr erfahren</a>
Netzteil	1 Batterie CR123A, 3 V
Lebensdauer der Batterie	Bis zu 7 Jahre
Installationsmethode	In Innenräumen
Schutzart	IP50
Betriebstemperaturbereich	Von -10°C bis +40°C
Betriebsfeuchtigkeit	Bis zu 75%
Abmessungen	Ø 20 × 90 mm
Gewicht	29 g
Lebensdauer	10 Jahre
Zertifizierung	Sicherheitsstufe 2, Umweltklasse II in Übereinstimmung mit den Anforderungen von EN 50131-1, EN 50131-2-6, EN 50131-5-3

## Einhaltung von Standards

### Komplettsatz

1. DoorProtect
2. SmartBracket-Befestigungsplatten
3. Batterie CR123A (vorinstalliert)
4. Großer Magnet
5. Kleiner Magnet
6. Außen montierte Anschlussklemme

7. Einbausatz

8. Schnellstartanleitung

## Garantie

Die Garantie für die Produkte der „AJAX SYSTEMS MANUFACTURING“ LIMITED LIABILITY COMPANY gilt 2 Jahre nach dem Kauf und gilt nicht für die vorinstallierte Batterie.

Wenn das Gerät nicht ordnungsgemäß funktioniert, wenden Sie sich zunächst an den Support – in der Hälfte der Fälle können technische Probleme aus der Ferne behoben werden!

[Der vollständige Text der Garantie](#)

[Nutzungsbedingungen](#)

Technischer Support: [support@ajax.systems](mailto:support@ajax.systems)